



BUITENGEWOON
BELGISCH
BOUWEN

2

PUUR
ARCHI
TEC
TUUR

LANNOO
AT HOME
PUBLISHERS

GESTAPELDE STAD

Een interview met **Cuypers & Q Architecten**



Cuypers & Q concipieerde voor zichzelf een zeer duurzaam gebouw met afgescheiden kantoor- en woonruimten, verbonden met de binnenstad en met voldoende licht, groene buitenruimte en rustige plaatsen voor aangenaam

wonen en werken. Ze gebruikten krachtige en eerlijke materialen voor de afbouw en gingen voor een maximale technische preformantie. Het functionele ontwerp werd een ministad met bijzondere aandacht voor leefbaarheid, stedelijke en architecturale kwaliteit.

Wonen en werken in de stad is een belangrijk uitgangspunt?

Absoluut. Alle faciliteiten en transportmiddelen zijn hier beschikbaar. Ons privéverkeer met de wagen is sinds de verhuis met een kwart verminderd. De tienerdochters hebben hun kamers aan het plein en gaan in de buurt naar school. Ze leven op fietsafstand van hobby's, vrienden en uitgaansleven. Vroeger waren hier twee gapende wonden in het stedelijk weefsel, een oude werkplaats en een braakliggende parking. Nu is het een stedelijke plint met een praktijk met patio op twee lagen en daarboven een triplexwoning met volwaardige daktuin.

Duurzaamheid is in al zijn facetten bepalend geweest voor het ontwerp?

Het geheel heeft een beperkte footprint en visuele impact op de omgeving. Het gebruiksklare lege casco is bedoeld voor de eeuwigheid, in één materiaal uit-





gevoerd met maximale flexibiliteit voor herinrichting. De technische installaties zijn in twee delen opgesplitst. Aan de ene kant een flexibele en geïncorporeerde infrastructuur die weinig onderhevig is aan slijtage of onderhoud en daarnaast onderhoudsbehoevende en regeltechnische onderdelen met een gemiddelde levensduur van 10 tot 30 jaar. De inrichting is op maat van de behoeften op middellange termijn. Een lift verbindt naast open trappen alle niveaus en maakt gebruik ook mogelijk voor mensen met beperkte mobiliteit. Maar niet enkel het gebouw op zich is duurzaam. We participeren actief in de buurtwerking, ook als raadgever bij bouwprojecten. Die profiteerden, samen met onze simultaan bouwende rechterbuur, van een gezamenlijke optimalisatie van bouwkosten en organisatie door bijvoorbeeld de kranen te kunnen delen en de gemeenschappelijke perceelsgrens te optimaliseren.

Het casco is in beton, vanwaar die keuze?

Het nieuwe gebouw werd opgevat als een goed geïsoleerd massief en brutaal betonnen karkas, ingevuld met ruimte-scheidende meubelobjecten. De massa zorgt voor thermische inertie en genivelleerd comfort. Het robuuste karakter van de plankenbekisting en de aangenaam warme kleur van beton spreekt ons erg aan. Het laat toe sculpturaal om te gaan met de architectuur op een eerlijke, leesbare manier.







Hoe zou je de beleving omschrijven?

Het gebouw vat samen waar we voor staan: duidelijk, logisch en praktisch, maar ook sculpturaal met veel poëzie in de beleving van elke ruimte. Verschillende functies krijgen door een andere lichtinval en materialisatie een andere beleving. Onze "gestapelde stad", geeft ons alle comfort voor wonen en werken en is een groene oase. Het beeld aan het plein is erg open en transparant. De bomen op het dak verraden een onconventionele aanpak. Binnenin is het opmerkelijk ruimer en groter dan verwacht aan de straat, ook dankzij de groene buitenkamers waaraan de leefruimten gekoppeld zijn: de patio aan de werkruimten, een terras met kruidentuin aan de keuken en de volwaardige daktuin op de vierde verdieping die heel de dag zon heeft. In de volledige projectie van het gebouw op het perceel is slechts een ruime

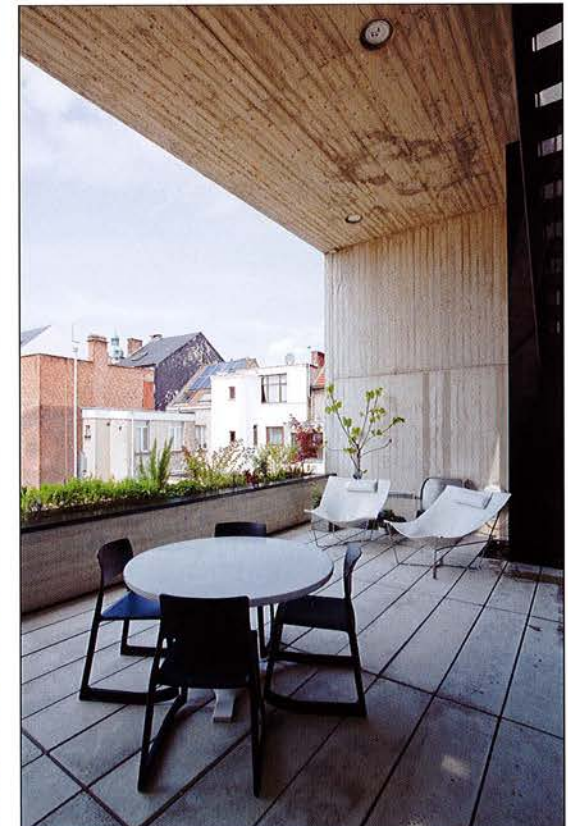


“Binnenin is het opmerkelijk ruimer en groter dan verwacht aan de straat, ook dankzij de groene buitenkamers waaraan de leefruimten gekoppeld zijn”

10 % niet groen! De woonomgeving boven is ruim en licht met zichtbaarheid langs de straat en de werkomgeving beneden eerder ingesloten en rustig. Door die laatste te koppelen aan de straatgevel, behoudt ze een zekere autonomie en link met de stad.

Hoe zijn de woonfuncties ingedeeld?

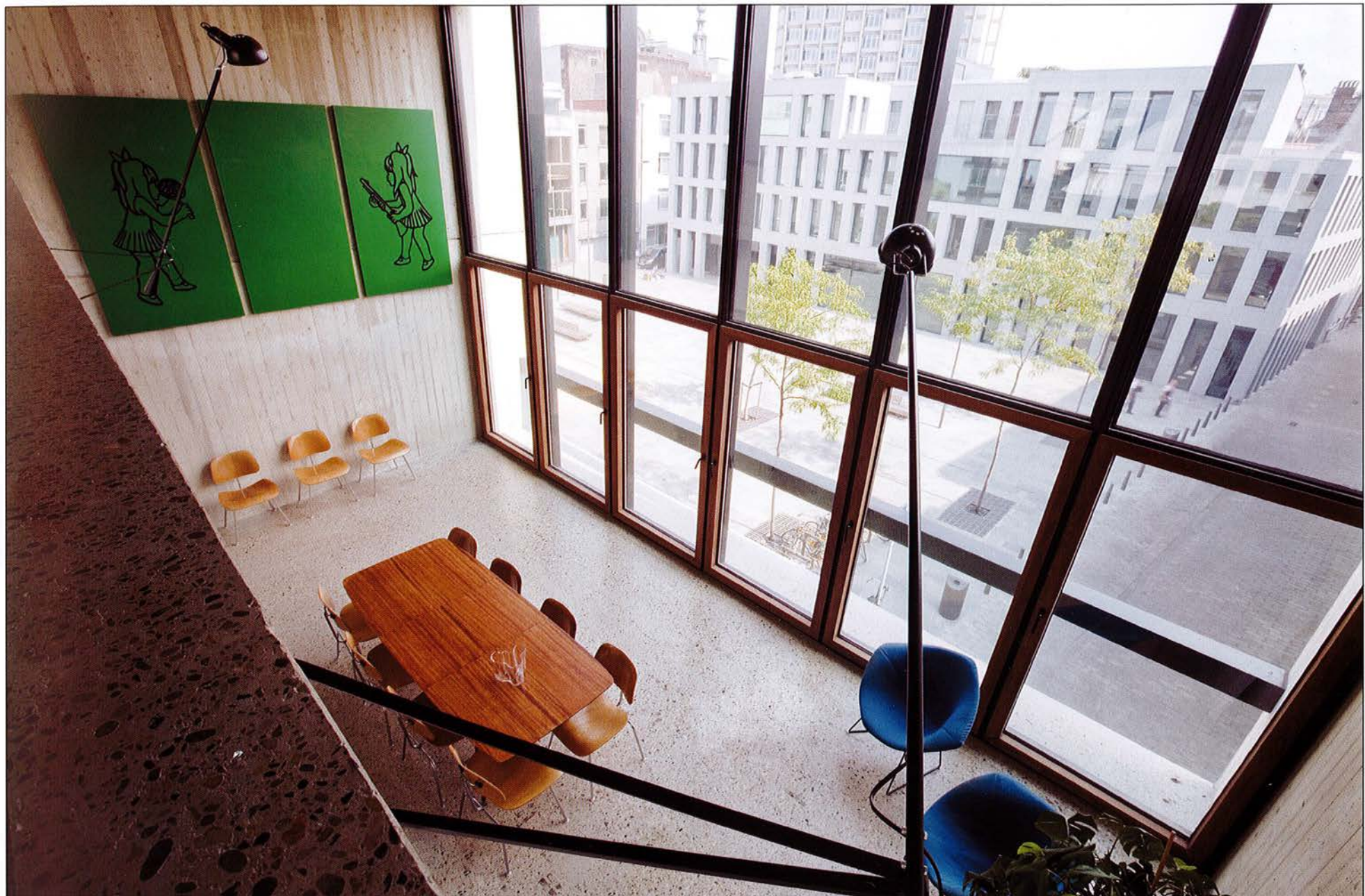
De slaapverdieping dient als buffer tussen praktijk en woning. Daarboven is een open duplex leefruimte met keuken naast de dubbelhoge eetruimte. Daar ligt ook het westelijk georiënteerde overdekte terras met



een micro-warmtekrachtkoppeling met condensor en buffertank. Die produceert warmte, warm water en elektriciteit, afgestemd op de reële behoefte, waarbij rekening is gehouden met het tijdsverschil in gebruik tussen praktijk en wonen. We installeerden een vraaggestuurde balansventilatie met warmterecuperatie die tevens kan freecoolen via de aangevoerde buitenlucht via grondbuizen. Het resultaat is een E-peil van 47 en K-waarde van 33.

Welke materialen bepalen het interieur van het woongedeelte?

De materialen zijn allemaal op een natuurlijke manier verwerkt met behoud van hun initiële kleur. De betonnen wanden, vloeren en plafonds bepalen in grote mate de sfeer. Enkele wanden zijn bepleisterd en wit geschilderd om te contrasteren, andere zijn zwart, aansluitend op het buitenschrijnwerk. De ruimtescheidende wand in de woning is in essenfineer en bepaalt

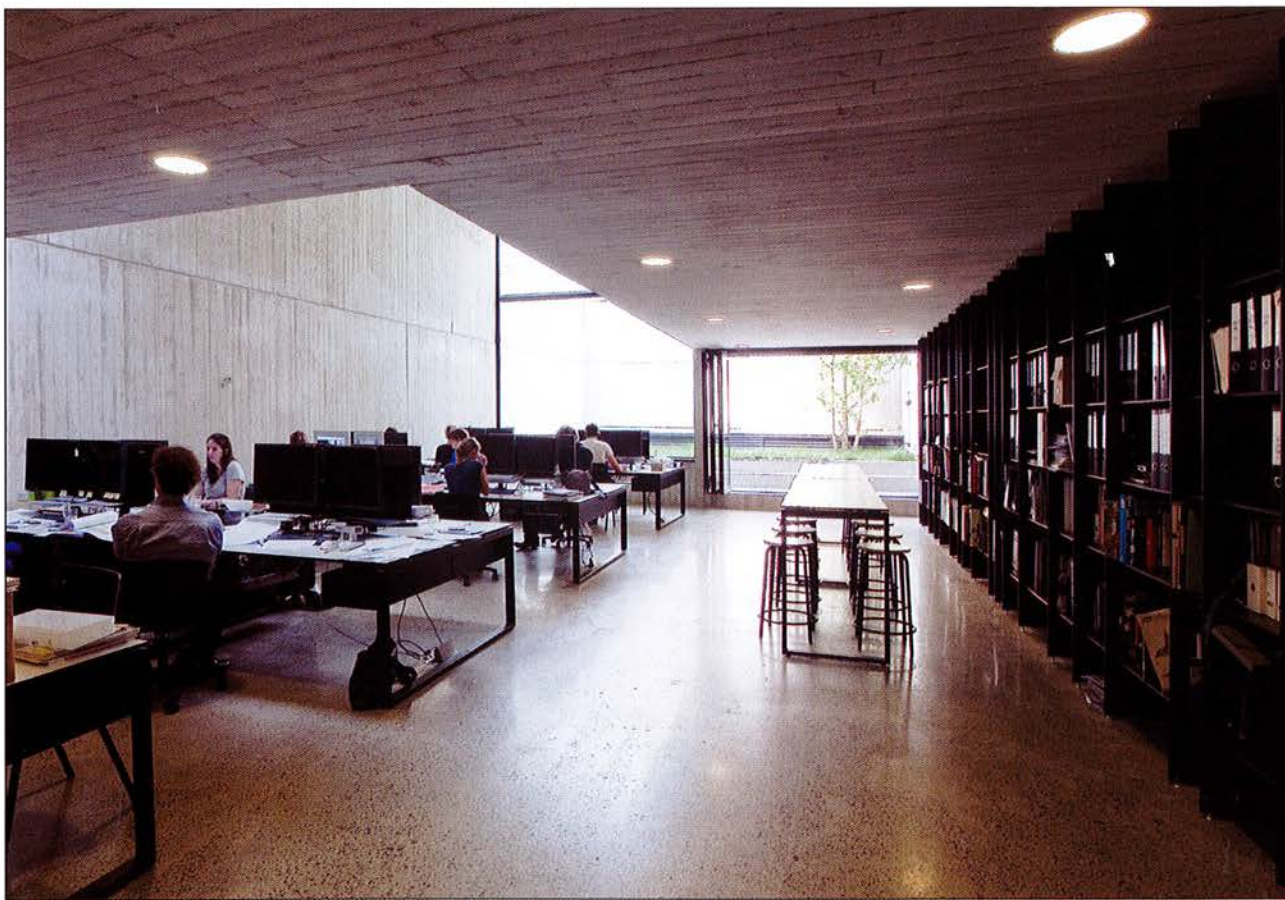


kruidentuin. De zithoek is op de duplex. Boven het terras werd een tuinkamer gerealiseerd die dienst doet als muziekstudio en akoestisch gecompartmenteerd is met een doos-in-doostructuur. Die sluit aan op de daktuin voorzien van bomen, groen en gras en uitzicht op de skyline van Antwerpen: het letterlijke hoogtepunt.

Kun je even dieper ingaan op de technische ingrepen om het energieverbruik tot een minimum te beperken?

Op vlak van constructie maken we optimaal gebruik van de inertie van de bouwmasa. Maximaal transparante gevels geven passieve winsten op vlak van daglicht en warmte. Er is gekozen voor het principe

“Een micro-warmtekrachtkoppeling met condensor en buffertank produceert warmte, warm water en elektriciteit, afgestemd op de reële behoefte,”



ruwbouw is afbouw, waarbij nauwelijks materialen aan de structuur werden toegevoegd. Het pallet aan materialen is zeer beperkt en gekozen op eenvoud, oorsprong, verwerking, lange levensduur en zeer beperkt onderhoud. De verlichting geeft een hoog rendement voor weinig verbruik: PL en led, gecombineerd met accenten in T5 en neon. De volledige sturing van alle componenten van het gebouw gebeurt via EIB/KNX. Het systeem is op termijn aanpasbaar bij gewijzigde invullingen of behoeften. Voor de verwarming gebruiken we betonkernactivering op lage temperatuur met als resultaat weinig luchtstromen en een gelijkmatig binnenklimaat. Daarom blijven de aan de bovenzijde geslepen betonvloeren zonder afwerking. De warmteproductie gebeurt door





het beeld van die verdieping. Ook de muziekstudio is volledig uitgevoerd in es. De badkamer is een functionele box, vormelijk in het karkas geschoven en volledig uitgevoerd in solid surface. Ze is compact met twee douches voor het gezin, waarvan één is afgeschermd met grijs gestraald glas. De keuken is een wit volume in mat laminaat. De achterwand herbergt onder andere een toilet en een bergplaats. Het centrale toogmeubel is uitgevoerd in zwart en wit solid surface.

Je bent terecht bijzonder fier op deze realisatie.

Het is een zeer aangenaam gebouw om te gebruiken: er is overal licht en zicht en het materialenpalet voelt warm en rustig aan. Op alle niveaus zie je groen en ervaar je de ruimtelijkheid en ook centraal dringt daglicht door. De aangename en zelfs zuidelijke atmosfeer in het brute gebouw blijft gebruikers en bezoekers verwonderen.



De architect

- Naam: cuypers & Q architecten
- Adres: Bogaardestraat 10-12 – 2000 Antwerpen
- Tel: 03 232 48 49
- Mail: info@cuypers-Q.be
- Web: www.cuypers-Q.be

Toelichting plan

- | | |
|---------------|-------------|
| 1. Inkom | 8. Terras |
| 2. Praktijk | 9. Tv-Hoek |
| 3. Slaapkamer | 10. Daktuin |
| 4. Badkamer | |
| 5. Slaapkamer | |
| 6. Keuken | |
| 7. Eethoek | |

Technische fiche

- **Bouwjaar:** 2010 - 2012
- **Bouwmethode:** ter plaatse gestort beton
- **Type woning:** rijwoning met kantoor
- **Oppervlakte van het perceel:** 230 m²
- **Woonoppervlakte:** 728 m²
- **Buitenschrijnwerk en beglazing:** voornamelijk staal, sommige delen in afrososia
- **Technische uitrusting:** volledige sturing van alle componenten van het gebouw via EIB/KNX, elektrische voorzieningen op een vast grid in wanden en vloeren, flexibel en aanpasbaar volgens noden en gebruik.

- Verwarming:

warmteafgifte door betonkernactivering op lage temperatuur, badkamer en studio met warmte wand voor snellere reactietijd; warmteproductie door micro-Wkk met condensator en buffertank

- Ventilatie:

vraaggestuurde balansventilatie met warmterecuperatie en aanvoer verse lucht via grondbuizen.

- Isolatie:

buitenschil is luchtdicht en goed geïsoleerd

